

FÅGLARNA VID LERKILEN



Thomas Liebig juni 2012

Inledning



I augusti 2011 tog jag på mig att göra en sammanställning över de fåglar som förekommer i och omkring Lerkilen, Hälleviksstrand i Orust kommun. Rapporten är gjord på uppdrag av Föreningen Hälleviksstrands Främjande. Under uppdraget har Christer Hjelmsten varit min kontaktperson. Med utgångspunkt från underlaget skall jag också komma med rekommendationer för stärkandet av fågellivet i området samt hur man kan göra Lerkilen mer tillgänglig för fågelstudier.

Metodbeskrivning

Under arbetet har jag använt mig av egna fältanteckningar från augusti 2011 till juni 2012. Dessa omfattar besök och noteringar från 10 dagar under perioden. Merparten av observationerna är gjorda så att jag gått från Hälleviksstrands kyrka utmed den väg som löper utmed kilens nordvästra sida, dessutom har jag lyssnat och spanat från stenhuggeriet och från parkeringen på kilens sydsida.



Vid mina studier i området har jag använt mig av en Zeiss 10x42 T*FL fälthandkikare samt Zeiss Diascope 85 T*FL tubkikare med zoomokular 20 – 60x.

Från och med 2005 finns observationer från området liggande i *Svalan*. Jag har här använt mig av lokalerna Lerkilen och Hällevik för att komplettera mina egna observationer. Svalan är en del av Artportalen, som är en oberoende samlingsplats för fynd av arter i Sverige. Rapportör blir den som så önskar och bestämmer själv vad som skall rapporteras.

Fynden är fria att utnyttja för alla, allmänhet, forskare, organisationer och myndigheter även om skyddsvärda observationer förbehålls rapportören och ackrediterade personer inom respektive ideell förening samt ArtDatabanken.

ArtDatabanken drivs av Sveriges lantbruksuniversitet. Via webadressen <http://artportalen.se/birds/default.asp> tar man sig in på Svalan. Här kan man sedan under fliken Visa Fynd söka till exempel Lerkilen under fliken Region. Välj sedan tid, arter och presentationsform för att se vad som observerats.

Christer Hjelmsten har under perioden som uppdraget löpt hört av sig då till exempel udda fågelarter och vårfåglar observerats.



Grågås Lerkilen 30 april

En **artlista** ges i tabellform, här anges uppträdandet av de olika arterna. De arter som presenteras ställs upp i systematisk ordning.

Resultat

Artlista

1.	Knölsvan	H	47.	Kungsfiskare	T	93.	Grönfink	H
2.	Sångsvan	R	48.	Göktyta	H?	94.	Grönsiska	H
3.	Grågås	F	49.	Gröngöling	H	95.	Hämpling	H?
4.	Kanadagås	F	50.	Mindre hackspett	H?	96.	Gråsiska	H?
5.	Gravand	F	51.	Trädlärka	H?	97.	Domherre	R
6.	Kricka	F	52.	Sånglärka	R	98.	Gulsparv	H
7.	Gräsand	H	53.	Ladusvala	H	99.	Sävspurv	H
8.	Knipa	F	54.	Hussvala	H			
9.	Småskrake	F	55.	Trädpiplärka	H			
10.	Storskrake	F	56.	Ängspiplärka	R			
11.	Fasan	H	57.	Sädesärta	H			
12.	Storskarv	F	58.	Sidensvans	R			
13.	Gråhäger	F	59.	Gärdsmyg	H			
14.	Havsörn	T	60.	Järnsparv	H			
15.	Brun kärnhök	F	61.	Rödhake	H			
16.	Blå kärnhök	T	62.	Näktergal	H			
17.	Duvhök	T	63.	Blåhake	T			
18.	Sparvhök	T	64.	Rödstjärt	H			
19.	Ormvråk	T	65.	Buskskvätta	H?			
20.	Fiskgjuse	T	66.	Koltrast	H			
21.	Tornfalk	H	67.	Björktrast	H			
22.	Sothöna	T	68.	Taltrast	H			
23.	Strandskata	F	69.	Rödvingetrast	R			
24.	Tofsvipa	R	70.	Kärsångare	H			
25.	Storspov	R	71.	Rörsångare	H			
26.	Rödbena	F	72.	Härmsångare	H			
27.	Skogssnäppa	R	73.	Ärtsångare	H			
28.	Skrattmås	F	74.	Törnsångare	H			
29.	Fiskmås	F	75.	Trädgårdssångare	H			
30.	Silltrut	F	76.	Svarthätta	H			
31.	Gråtrut	F	77.	Gransångare	H			
32.	Havstrut	F	78.	Lövsångare	H			
33.	Tretåig mås	T	79.	Grå flugsnappare	H			
34.	Fisktärna	F	80.	Svartvit flugsnappare	H			
35.	Sillgrissla	T	81.	Stjärtmes	H?			
36.	Alkekung	T	82.	Entita	H?			
37.	Tamduva	H	83.	Blåmes	H			
38.	Skogsduva	H?	84.	Talgoxe	H			
39.	Ringduva	H	85.	Nötväcka	H			
40.	Turkduva	T	86.	Skata	H			
41.	Gök	H	87.	Kaja	H			
42.	Berguv	H	88.	Kråka	H			
43.	Sparvuggla	T	89.	Korp	F			
44.	Kattuggla	H	90.	Gråsparv	H			
45.	Nattskärna	H	91.	Pilfink	H			
46.	Tornseglare	H	92.	Bofink	H			

Förklaringar:
H = Häckar
F = Födosökande
R = Rastande
T = Tillfällig

Artlistan visar att Lerkilen och dess omgivning erbjuder en mängd olika fågelarter häckningsmöjligheter och födounderlag. Kan bevakningen, observerandet, öka under höst- och vårflyttning kommer garanterat artlistan fyllas på ytterligare.

Bete

Ett sätt att stärka den biologiska mångfalden i och kring Lerkilen är att få igång ett bete på den norra stranden.



Satellitbild från Hitta.se

Området i det grönmarkerade fältet är i mina ögon klart lämpat för bete av ungdjur av nötkreatur. Betet skulle helst göras under sensommaren och hösten. Förslagsvis kommer en lite större grupp av djur och betar vid två tillfällen.



Det är viktigt att djuren inte kommer ner i den lilla ån alldeles väster om det markerade området. Spillning från djuren kan i torrtider leda till syrebrist och på så sätt skada de i ån förekommande havsöringssmolten. Initiellt bör nog större delen av området betesputsas för att göra betet mer effektivt.

Med ett bete i den aktuella delen av Lerkilen kommer florans att stärkas och med den insekts- och fågellivet.

Promenadstråk

Under mina besök vid Lerkilen har jag i stort sätt varje gång mött människor som vandrar runt kilen. Idag är Brovägen – Västergårdsvägen – Kyrkan i praktiken bilfri och ett idealiskt promenadstråk. Landsvägen trafikeras, men kommer säkert att bli glesare trafikerad då färjetrafiken till Karingön upphör.



Satellitbild från Hitta.se

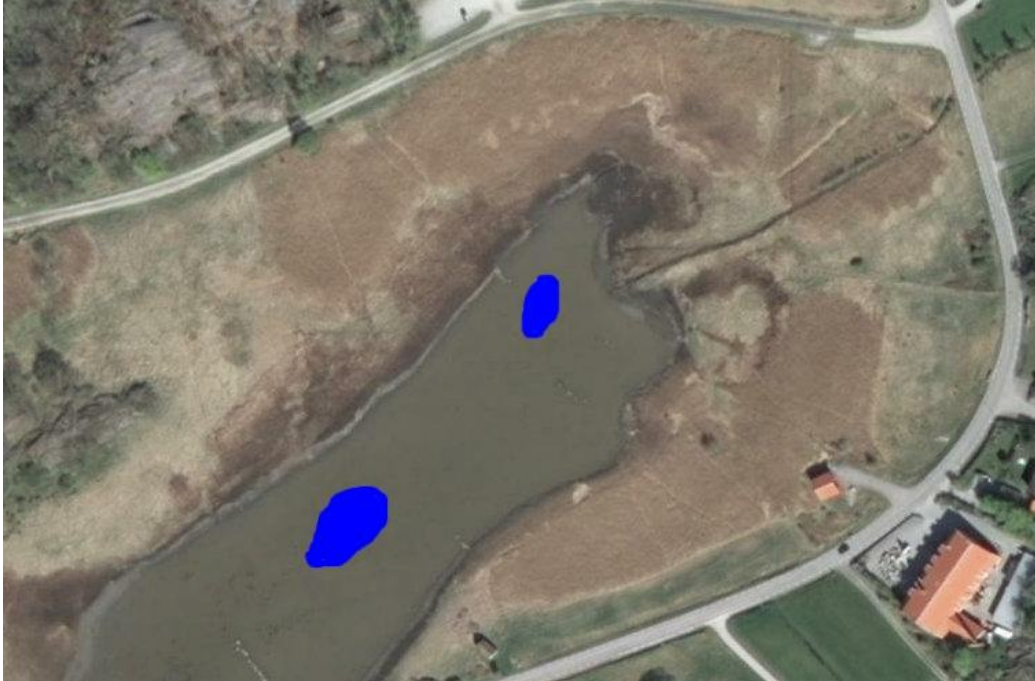
För den naturintresserade vore det intressant att låta spånga en del av promenadstråket runt kilen. Att lägga en spång, gulmarkerad, som delvis går genom vass och det betade området kommer att ge vandraren närhet till växter, fåglar och fjärilar. Genom att spånga leds människorna till en enda led vilket naturen anpassar sig till. Då de betande djuren är på plats kommer de flesta att undvika att gå genom området även om möjligheten finns. In- och utgången i det betade området utgörs bäst av en stätta.



Puktörneblåvinge

Häckningsöar

För att göra Lerkilen mer intressant som häckningslokal för änder, vadare och måsfåglar föreslår jag att man anlägger 2 häckningsöar i kilens inre del. Öarna måste vara så höga att de under häckningstid inte översvämmas av extrema högvatten.



Satellitbild från Hitta.se

Formen och placeringen kan diskuteras. De blåmarkerade öarna är placerade så att de är en bit från de stråk människor rör sig efter.

Fågeltorn

För att göra Lerkilen än mer attraktiv för fågelintresserade människor föreslår jag att man uppför ett torn.

Tornets placering görs lämpligen i kanten av den nuvarande parkeringen. Härifrån ser man hela kilen och får ett bra ljus under större delen av dagarna.

Höjden på tornet bör inte vara högre än 5 – 7 meter. Två plan är att rekommendera.



Satellitbild från Hitta.se

Slutord

Lerkilen är ett stycke värdefull natur mitt i ett befolkat samhälle. Att öka tillgängligheten och även försöka stärka naturvärdena i området vore tilltalande. Helt klart har Lerkilen potential att öka i värde för rekreation.

Att på plats visa områdets naturvärden genom att anordna naturguidningar för allmänheten kan sprida kunskap om ekologi, biologisk mångfald samt hållbar utveckling.

Kartor och satellitbilder

www.hitta.se

Bilder

Thomas Liebig



Fisktärna